



Fipo Informativo

Semanario de las finanzas populares y solidarias

No. 14, abril 25 de 2016

La resiliencia del sector financiero popular y solidario

Resiliencia es la capacidad de adaptación de un ser vivo frente a un agente perturbador o un estado o situación adversos.

Al comparar al sector financiero popular y solidario con la banca comercial, se tiene que uno de cada tres dólares del patrimonio financiero no público nacional corresponde al sector financiero popular y solidario, y el 21% de todos los pasivos y el 22% de todos los activos del sistema financiero nacional corresponden a las cooperativas de ahorro y crédito supervisadas por la Superintendencia de Economía Popular y Solidaria –SEPS–.

Cuentas	Sector	jun-13	dic-13	jun-14	dic-14	jun-15	dic-15*	
Activos Miles de USD	SFPS	6.451,4	7.107,3	7488,0	8.061,8	8369,7	8.801,4	22%
	B priv.	28.053,0	30.738,4	31.329,1	33.619,1	32.133,6	30.864,1	
Pasivos Miles de USD	SFPS	5.478,6	6.059,2	6.384,5	6.873,7	7.112,6	7.359,8	21%
	B priv.	25.286,3	27.829,3	28.300,8	30.483,7	28.910,5	27.567,6	
Patrimonio Miles de USD	SFPS	932,4	1.048,1	1.064,6	1.188,1	1.210,5	1.341,1	29%
	B priv.	2.641,8	2.909,1	2.879,9	3.135,5	3.063,4	3.296,5	

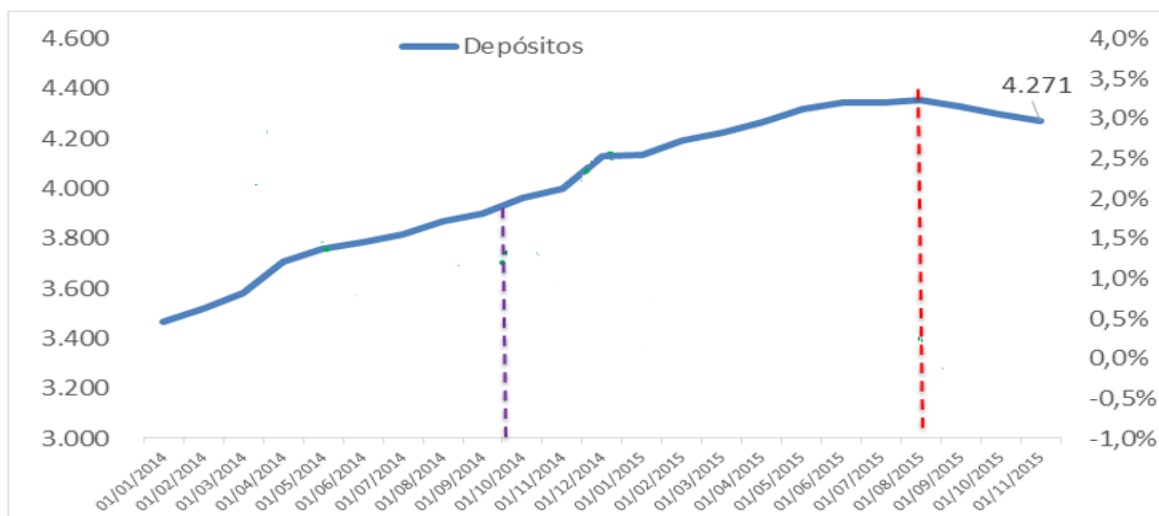
Fuente: SEPS

La resiliencia de este sector frente a la crisis es superior a la del sistema bancario privado: si se considera que el inicio de la recesión económica ocurrió en octubre de 2014, se puede comprobar que los depósitos en el sistema financiero popular y solidario siguieron creciendo hasta agosto de 2015. Esto no es un retraso de los efectos de la recesión, sino una fortaleza del sistema, debido a sus características institucionales y funcionales, que históricamente han probado ser más resistentes que los bancos frente a los embates de otras crisis históricas.



Fipo Informativo

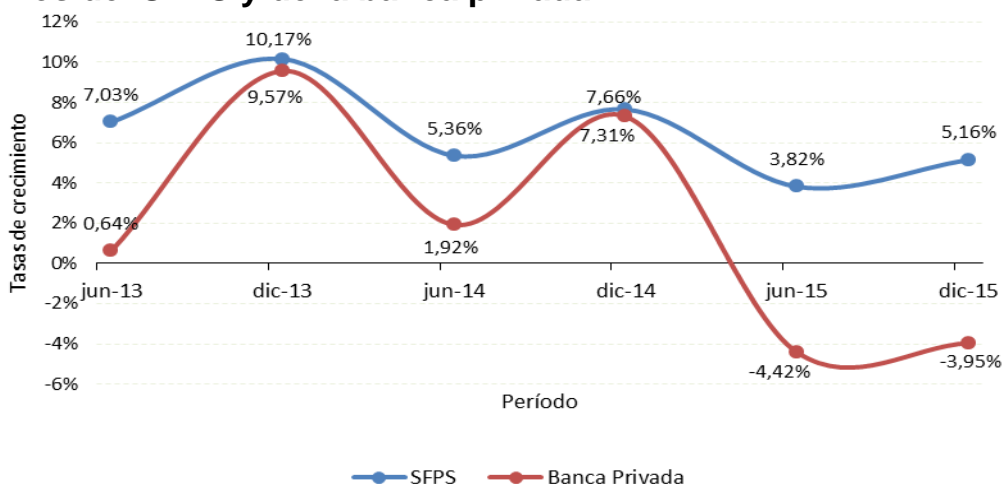
Semanario de las finanzas populares y solidarias



Fuente: SEPS

Esto se comprueba al examinar las tasas de crecimiento de los activos y el patrimonio en el sistema cooperativo y en los bancos privados. Desde mediados de junio de 2013 el sistema bancario ha tenido en varios meses tasas negativas de crecimiento de esas variables, mientras que en las cooperativas, en similar periodo no se registraron reducciones de activos o patrimonio.

Activos del SFPS y de la banca privada



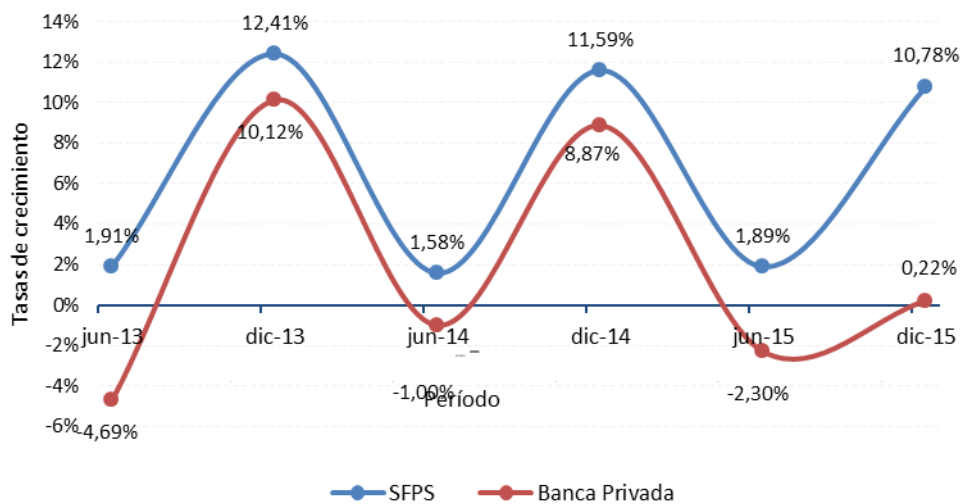
Fuente: SEPS



Fipo Informativo

Semanario de las finanzas populares y solidarias

Patrimonio del SFPS y de la banca privada



Fuente: SEPS

Dirección de Comunicación Social
Corporación Nacional de Finanzas Populares y Solidarias